

BESVÆRLIG NASJONAL- MONUMENT

Av JENS HENRIK STEMLAND

Eidsvollssøylen, professor Wilhelm Rasmussens nasjonalmonument, er fortsatt en glovarm kunstnerisk og politisk potet. Tidligere i høst var monumentet på vei frem fra glemselen for å bli reist i OL-byen Lillehammer. Kulturavdelingen i LOOC hadde snust på prosjektet. Men etter å ha innhentet reaksjoner fra forskjellig hold, bestemte man seg for å ligge unna.



Vor verson

Av to grunner: Den ene er at man fant at monumentet – 45 år etter at krigen var slutt – fortsatt var en politisk og kunstnerisk het sak, for varm til at LOOC ville ta i den. Den andre er at det vil koste masse penger å gjøre statuen ferdig og få den på plass på passende sted i byen.



BILLEDHUGGEREN: Professor Wilhelm Rasmussen ble NS-regimets «skulptør» under krigen. Han gjorde søylen ferdig på det nærmeste. «Så får andre trette om hvor den skal reises,» sa han i 1964.

— Hyggelig å se den reist

— Rent estetisk så fortjener Eidsvollssøylen å bli reist. Jeg har ikke sett den i sin helhet og vet ikke om den utstråler noen nazistisk ideologi, men det har jeg vanskelig for å tro, sier billedhuggeren Per Ung.
— Jeg har sett den nederste delen av søylen utstilt i Kunstnernes Hus for noen år siden, og jeg syntes den var fin. Stilen er den litt romantiske viking-fremstilling. Om det politisk sett er mulig å reise statuen, har jeg ingen formening om. At det ville være hyggelig å se den reist i sin helhet, er klart, og jeg er sikker på at det vil kunne forsvares på kunstnerisk grunnlag, sier Per Ung.



- VOGI VUISUHI

– Det er noe eget med monumenter, og jeg finner det rimelig at man er varsom, sier historikeren Hans Fredrik Dahl (bildet) i en kommentar til planene om å reise Eidsvollssøylen. LOOC har sagt nei takk til å få den til Lillehammer, mens Lillehammer kulturstyre med fynd og klem hadde gått inn for å få den til byen.

– Personlig er jeg nysgjerrig på hvordan søylen ser ut med sine norrøne relieffer. Selv om valget av dette ble gjort i 1925, og altså lenge før NS eksisterte, så var likevel Wilhelm Rasmussen regimets skulptør.

I sin form er monumentet også umiskjennelig mellomkrigs-norrønt og har de karakteristiske fascistisk-skulpturale trekk, sier Hans Fredrik Dahl, som skjønner godt dem som ikke vil ha monumentet på Lillehammer.

Omstridt tema

Det 30 meter høye og 120 tonn tunge nasjonalmonumentet har vært et omstridt tema helt siden 1940. Wilhelm Rasmussen var en av Norges fremste kunstnere før krigen. Hans politiske holdning under krigen, og vel også skiftende kunstsyn, førte til at monumentet aldri ble reist på plassen foran Stortinget, slik planen var.

Flere norske byer har kunstverk av Rasmussen. Trondheims bymerke, Olav Trygvasson-statuen, er laget av ham. Det samme er Fredrik II i Fredrikstad og en statue av Hjalmar Johansen i Skien.

Det var i 1925 at den meget vel ansette professoren ved Kunstakademiet i Oslo fikk klarsignalet til å lage et såkalt Eidsvollsmonument som skulle stå utenfor Stortinget. Monumentet skulle bli et mektig blikkfang midt i Oslo, en påminnelse om Norges uavhengighet og selvstendighet.

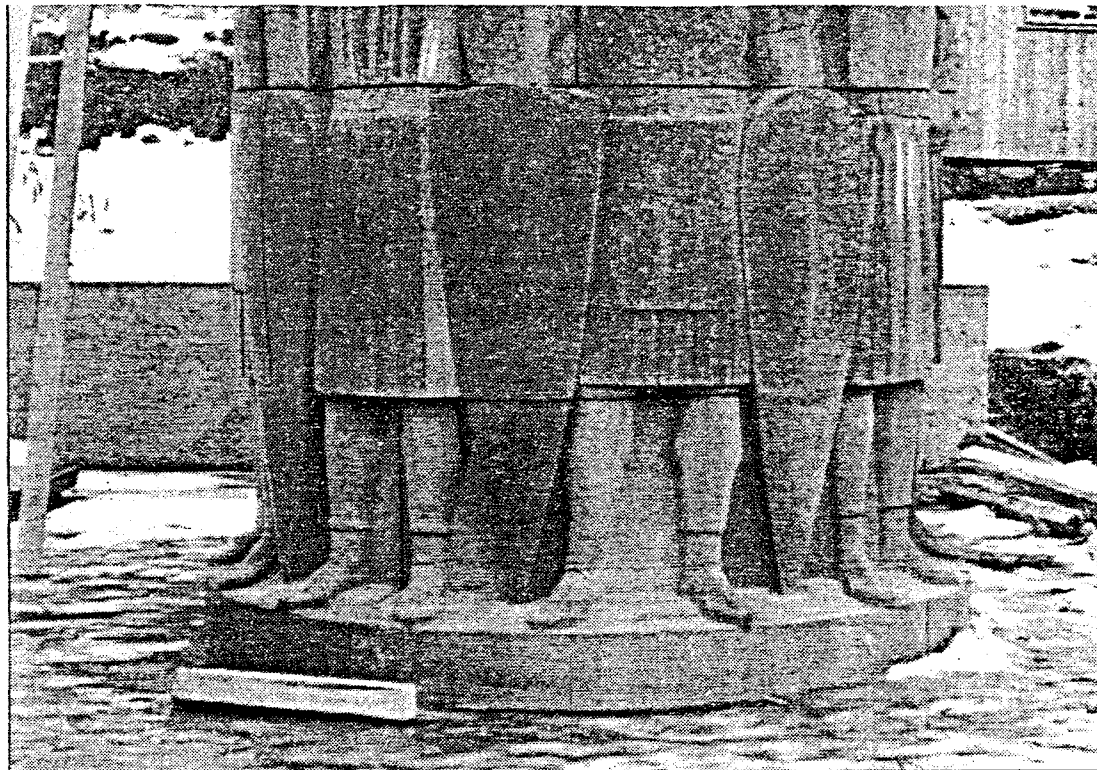
Innsamling

Allerede i 1881 hadde statsminister Selmer og stortingspresident Sverdrup tatt initiativet til å samle inn penger til et monument. En ny innsamling foregikk i 1904, men det var først i 30-årene at man mente at prosjektet kunne la seg realisere.

Wilhelm Rasmussen ble imidlertid nazist, og dermed var det åpenbart duket for en diskusjon. En nazist kunne ikke stå bak en frihetsstatue, mente de fleste. Og i 1968 gjorde da også Norsk Kulturråd et vedtak hvor det frarådet at søylen ble reist foran Stortinget. Det lengste man kom, var at monumentet kunne reises i en annen by.

Argumentene mot monumentet gikk bl.a. ut på at det var laget som en forherligelse av sagatiden, noe ikke minst Nasjonal Samling var opptatt av.

Da Wilhelm Rasmussen døde i 1965, var arbeidet på det nær-

**EIDSVOLLSMONUMENT?**

Den nederste delen av Wilhelm Rasmussens stort tenkte nasjonalmonument. Det er 30 meter høyt og kommer aldri opp foran Stortinget. Nå har LOOC på Lillehammer sagt nei takk, men Kulturstyret har sagt ja.

meste ferdig fra hans hånd. Det består av en 30 meter høy granittsoyle med en rytterstatue på toppen.

Med unntak av at deler av arbeidet har vært utstilt i Kunstnernes Hus i Oslo i 1960-årene, har det det i mange år stått innelåst i et vedskur på Skøyen i Oslo. Da skuret skulle rives i 1980, ble monumentet fraktet til Øverland gård utenfor Oslo.