

Sagasøyla - et vitnesbyrd om en kunstpolitikk

Refleksjoner
12/8-93

Disse nordmennene må være enda mere naturgæerne enn vi trodde. Det tenker antakelig endel blant de tusener av utenlandske turister som nå bilstanser opp ved en trajansk-lignende søyle inne i fjellheimen i Galdhøpiggenes nærhet. Vi er på Elveseter i Bøverdalen ved veien mellom Gudbrandsdalen og Sogn. Her — med en krets av solide fjell, av bjerk og elvesus som dominerende naboskap — er Wilhelm Rasmussens historiserende Eidsvollssøyle endelig reist til topps i år som et surrealistisk syn i disse omgivelser. Det gir en nordmann følgende blandete følelser: For det første: En visuell tilfredsstillende ved å se den 40 meter høye søylen stå seg så godt i rommet. Den blir ingenlunde redusert til en synål i omgivelsene, som ble den Vigelandske Monolithens skjebne i det åpne og flate Tørtberg-landskapet. Fjellene danner et skålformet rom som verner nasjonalmonumentet uten å knuge det.

Omtrent halvparten av søylen, den nederste vikingdel, forelå ferdighugget i sortnende eyenitt. Den øvre, omtrent fra rundfeltet med kristendommens innførelse oppover til kretsen av enige menn i 1814, med rikshyggere Harald Hårfagre på dolahest i etterlignet bronse på søylens toppflate, er støpt i betong etter billedhuggerens gipsavstøpninger. Skarpheten i relieff-formene og de imiterte stoffvirkninger, er så overbevisende at man uten nevneverdige distraksjoner opplever søylens karakterfulle helhet. Kunstnerisk representere den et myndig billedhuggerarbeide, med en enhetlig fortellende stilisering. Hvordan de materielle imitasjoner vil stå seg mot de harde værforholdene her oppe, kan bare tiden vise. For det annet blir man imponert over viljestyrken til odelsbonde og ho-

telleier Åmund Elveseter som har greid å overvinne ideologiske, politiske, økonomiske, tekniske vanskeligheter, og fått berget og reist dette sentrale gigantverk så vakkert her inne i en Jotunheimsk fjellrevne — i tilslutning til sitt nasjonalromantiske hotellkompleks.

For det tredje opplever en nordmann som har levd noen år, vemod og en fling av uro ved dette møtet. For sent erkjenner man at Eidsvollssøylen, nå kalt «Sagasøyla», skulle stått på Eidsvollss plass foran Stortinget. Den minner både oss og andre om vår historiske opprinnelse så vel som vår historiske kontinuitet opp gjennom århundrene fra etableringen av et norsk rike til frihetsverket og det nye Norge i 1814. Det er ingen nazisme i relieffenes samlede billedsprag. Det ble da også godkjent av en navngivningskomité av våre fremste historikere og kulturpersonligheter allerede i midten av 1920-årene. Stortinget aksepterte som kjent søylen og bestemte dens sentrale plassering i hovedstaden godt og vel før krigen.

Men den personlig fredsommelige professor Wilhelm Rasmussen sluttet seg som kjent til Nasjonal Samling, og hans navn var av lyngde i nazistisk kulturpolitikk under okkupasjonen.

Når det gjaldt Knut Hamsun, skjelnct man nokså snart mellom kunstner og politiserende person. Dikterens utfoldelse og dikningens verdi bøyet man seg for. «På gjen-groddet stier» utkom allerede i 1949, om enn under motstand.

Wilhelm Rasmussen oppfordret aldri unge nordmenn til å nedlegge våpnene midt under tyskernes invasjon. Han steg aldri ned i en tysk U-båt til oppmuntring for et mannskap som skulle ut å torpedere

norske sjøfolk, filmet for Goebbelske filmaviser over hele det okkuperte Europa. Han offentliggjorde ikke en provoserende nekrolog over den store europeiske velgjører Adolf Hitler.

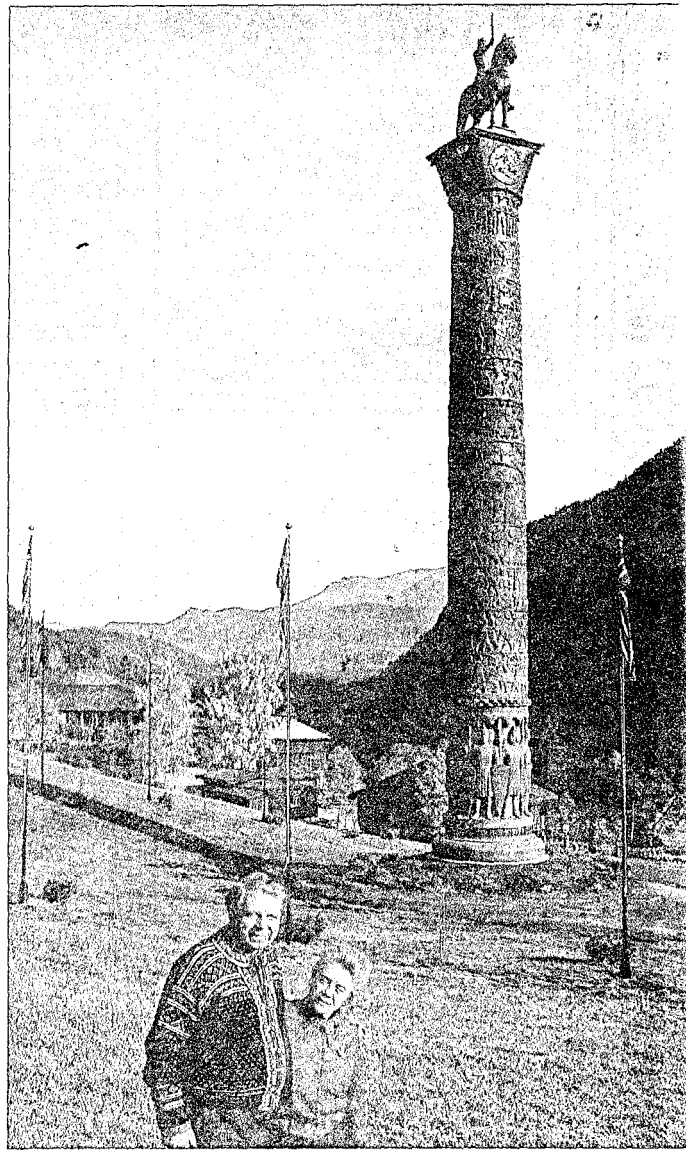
Men Wilhelm Rasmussens livsverk, anerkjent og mottatt med takk av det etablerte Mellomkrigs-Norge, ble sensurert inn i en skyggeverden av destruktive lagerforhold.

Så sent som i 1969 ble deler av søylen hentet frem til fornyet overveielse, og stilt ut i Kunsternes Hus. Foran inngangen kneiset basis-stykket, rotund relieffet av vikinger i overmenneskelig format. Dette isolerte fragment var egnet til å utløse uheldige assosiasjoner om energisk nazistisk plakattpropaganda med vikingmotivert under okkupasjonen, skapt av den effektive reklamemann og tegner Harald Damsleth. Det skulle ikke virke positivt på opinionens og ansvarlige politikeres stillingtagen til søylens fremtid.

Men hvorfor var kunstner, kunstorganisasjoner og kommentatorer så passive? For et uhildet blikk måtte vel verket da som nå, heve seg over ideologi og politikk? Et livsviktig prinsipp å forsvare, skulle man tro.

Enhver fra den gang får svare for seg selv. En ting var at kunstlivet var radikalt dominert. En kunstner med nazistisk bakgrunn skulle ikke regne med mye solidaritet, uansett aktuelle prinsipper. De mange som støttet eller løp med en totalitær kommunisme var derimot i en ganske annen gunstig kategori den gang, som nå.

Men en vel så vesentlig årsak til mangelen på engasjement, er knapt kommet frem. Søylofragmentenes relieffer var riktig nok stramt og vitalt modellert. Men hele verkets



PÅ Plass: Ekteparet Jessie og Åmund Elveseter har brukt alle sine sparepenger på å få reist Wilhelms Rasmussens nasjonalmonument.

konsepsjon, dets litterære, figurative formsprog dannet en foreldet og gammelmodig kontrast til en internasjonal modernisme som omsluder hadde selret i vårt kunstliv, så lenge underlagt nasjonale impulser.

Det rorte ved en kunst- og interessepolitikk av et annet slag enn de doktrinære ideologiske ismer.

Her kunne både «progressive» venstre- og høyreorienterte krefter investere sine ulike overbevisninger og visjoner. Wilhelm Rasmussens Eidsvollssøyle kunne aldri bli noen hjertesak i denne kampfylte perioden.

I modernismens ånd er det skapt storverk og menneskenes bevissthet er blitt utvidet. Men en ettertid erkjenner at heller ikke modernismen synes å ha dannet opplakten til et tu-

senårsrike i åndsliv og kunst. Eidsvollssøylen har overlevet kunstnerisk. Sent, for sent ser vi det, takket være en bøverdøl som ikke uten grunn kalles «Jotunkongen» på sin trakter. Vår Trajan-søyle vår Vendome-søyle, vår Nelson-søyle, vårt nasjonalmonument står ikke i hovedstadens midte. Nei gakk til Bøverdalen!

ERIK EGELAND