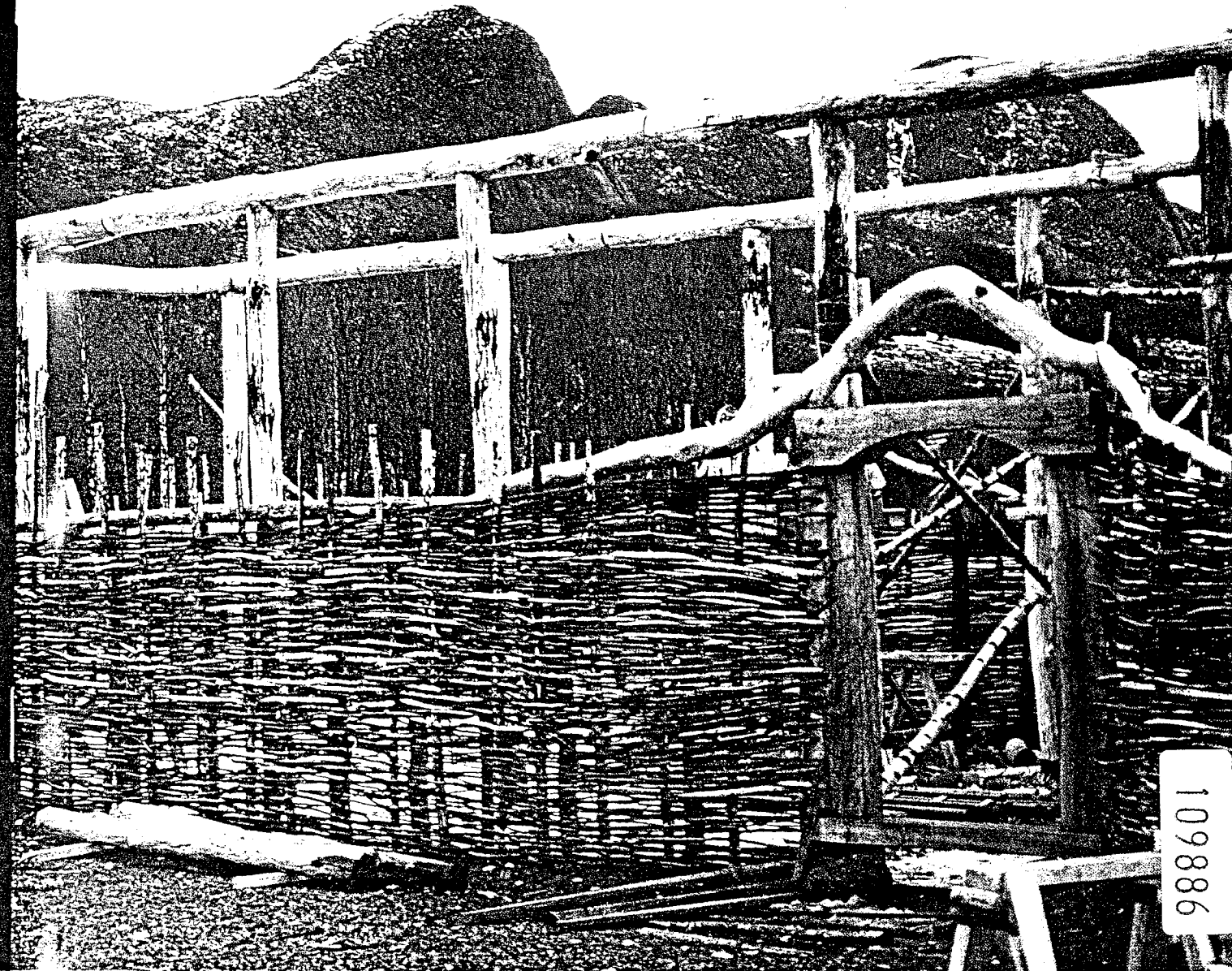


frá haug ok heiðni

TIDSSKRIFT FOR ROGALANDS ARKEOLOGISKE FORENING

NR. 1 1995



109886

Fra redaktøren

Det er 50 år siden frigjøringsdagene i 1945, som gjorde slutt på 5 års okkupasjon. I arkeologisk perspektiv er 50 år kort tid, men det er likevel lenge nok til at mye kan bli glemt. Noen av leserne har selv opplevd krigen, de glemmer den ikke. Da er det annerledes med de av oss som er født etter krigen. Hva er vårt inntrykk av krigen? Svært ofte dreier det seg nok om bruddstykker av en helhet, og vårt fragmentariske bilde av krigen er gjerne knyttet til spesielle og konkrete hendelser, som senking av skip og bombetøkt over byer. Derfor er det viktig å få belyst det ideologiske rammeverk omkring både Nasjonal Samling og nazismen. Det gjør Lise Nordenborg Myhre i dette nummeret. Artikkelen «Fortida som propaganda» viser hvordan manipulerings med arkeologien og arkeologisk virksomhet ble utnyttet i politisk sammenheng, både i åra før og under okkupasjonen.

Frá haug ok heidni er et tidsskrift som nå går i sitt 35 år, og det er en alder som forplikter. Ved siste årsskifte overtok jeg vervet som redaktør etter Oddveig Foldøy. De siste åra har jeg skrevet en del i Frá haug ok heidni og jeg vil takke Oddveig for godt samarbeid og en stø redaksjonell linje. Nå er det min utfordring å føre tradisjonen videre, og i det arbeidet håper jeg på god kontakt med leserne.

Sverre Bakkevig

INNHold Side

Landa – Fortidslandsbyen på Forsand 3
Trond Løken

Fortida som propaganda 13
Arkeologi og nazisme – en faglig okkupasjon
Lise Nordenborg Myhre

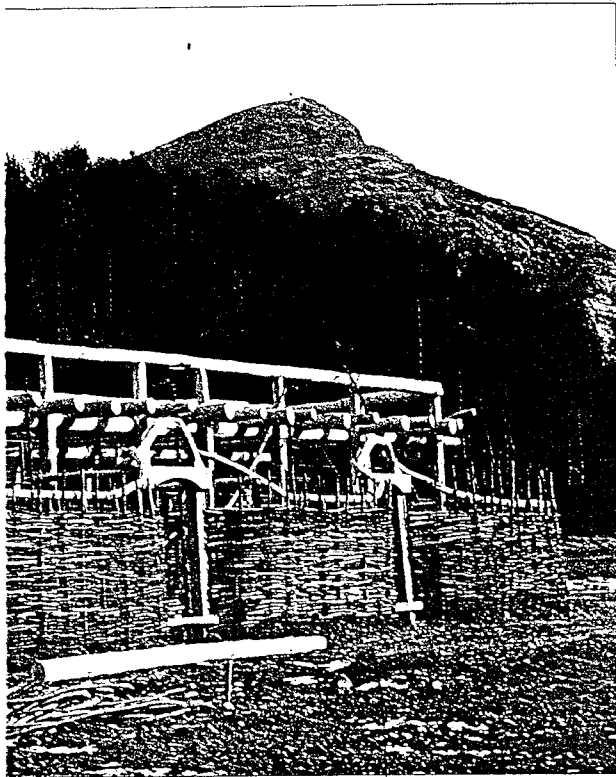
Fornminner i Rogaland under krigen 21
Red.

ICOM – Museum for hele verden 24
Per Kyrre Reymert

Små bronseøkser med mange bruksmuligheter 27
Sverre Bakkevig

SMÅSTYKKER 34

- Planer for Frá haug ok heidni 1995
- Historisk seminar i Karmøy
- Bronsealdersymposium i Rogaland
- Eigerøya er mål for årets «Søndagstur til fortiden»
- Beltestein og ildstål
- Regnskap for Rogalands Arkeologiske Forening
- Krig og kontingent
- 4000 års byggeskikk i Rogaland



ene i loftsgolv er lagt opp, og to av sperrene er

okseforspent
tyrking av de
orskjellige bo-

innen midten
besøkende vel-
en både kan få
oppleve byg-
struksjoner av
je delta i noen
trykk av hvor
en vil bli når

kan vi ønske
beidstiden på
vil gi oriente-

ring om hva som foregår. Det vil bli an-
nonsert i avisene når det vil være mulig å
besøke anlegget i helgene i tiden fram til
begynnelsen av juni. Deretter vil anleg-
get være åpent for besøk alle dager i
sommersesongen.

Fortida som propaganda

Arkeologi og nazisme – en faglig okkupasjon.

Av Lise Nordenborg Myhre

Målsettinga med denne artikkelen er å drøfte nazismens bruk av fortida, med hovedvekt på Nasjonal Samlings (NS) virksomhet i Borre nasjonalpark og bruk av Hafrsfjord, Stiklestad og andre steder som er knytta til forhistoriske begivenheter. For å forstå hvorfor og hvordan NS benytta arkeologi og forhistorie som sentrale elementer i oppbygginga av sin partiideologi, er det nødvendig å få en forståelse av partiets ideologiske rammebetingelser og deres eget politiske sjølbilde.

I likhet med fascismen og den tyske nasjonalsosialismen var NS sitt ideologiske reisverk basert på opposisjon mot den stadig mere omfangsrige sosialismen – dens krav om internasjonalisme og demokrati sto i sterk kontrast til nasjonalismens førerprinsipp og ønske om nasjonal enhet. Det er trolig den nasjonale front mot sosialismens klassefokusering og internasjonalisme som danner grunnlaget for NS sin nasjonalisme, og som skiller den fra nasjonalromantikkens idégrunnlag.

Lise Nordenborg Myhre –
mag. art. i arkeologi

I motsetning til sosialismens materialistiske menneskesyn og vektlegginga av materielle faktorerens betydning i synet på sosial og historisk endring, bygger nasjonalsosialismen på det idealistiske arvegods fra Hegel og den tyske filosofiske tradisjon som framhever ideenes betydning framfor menneskers handling og utvikling. Dersom ideer skal få politisk bærekraft forutsetter det kontrollmekanismer som til enhver tid kan styre folks tankevirksomhet. Propaganda blir derfor ikke bare et politisk formidlingsorgan, men et nødvendig redskap for et system som baserer sin politikk på ideenes verden.

Som en reaksjon på sosialismens vektlegging av kulturelle og sosiale faktorer når det gjelder forståelse av menneskers samhandling og historisk endring, blir biologiske betingelser fundamentet for den sosiale strukturen. Medfødte egenskaper blir en avgjørende faktor i synet på mennesket – en fundamental forutsetning for studiet av samfunn og historie.

Arkeologisk forskning og formidling i mellomkrigsåra bidro til en vitenskapelig legitimering av politiske spørsmål på ulike måter og nivåer i nazistenes politiske beslutningsprosess, med både arkeologer og ikke-arkeologer som aktører og bidragsytere. Koblinga mellom nazisme og arkeologi har skjedd ut fra ulike motiver og bevissthetsnivåer hos de involverte

te partene, noe som preget både presentasjonsformen og innholdet i det som ble formidlet.

Jeg vil i denne artikkelen kretse rundt to virksomhetsområder hvor kobling mellom arkeologi og nazisme kan påvises. Først vil jeg redegjøre kort for den forskingsvirksomhet som ble drevet i okkupasjonsmaktas regi, deretter vil temaet «fortida som propaganda» bli drøfta.

Sjøl om arkeologi og forhistorie framsto i en vulgarisert og forvridd form gjennom NS sine ulike formidlingskanaler, fantes en faglig kjerne i det som ble presentert, og det er nettopp denne kjernen som er et interessant og nødvendig tema å diskutere. Overgangen fra vitenskap til politikk skjer ved at arkeologi fjernes fra sine vitenskapelige rammebetingelser og blir en del av et politisk program med et praktisk siktemål. Gjennom denne omformingsprosessen endrer faget karakter, og kontrollen med innholdet flyttes over på nye hender.

Nasjonal samlings to ansikter

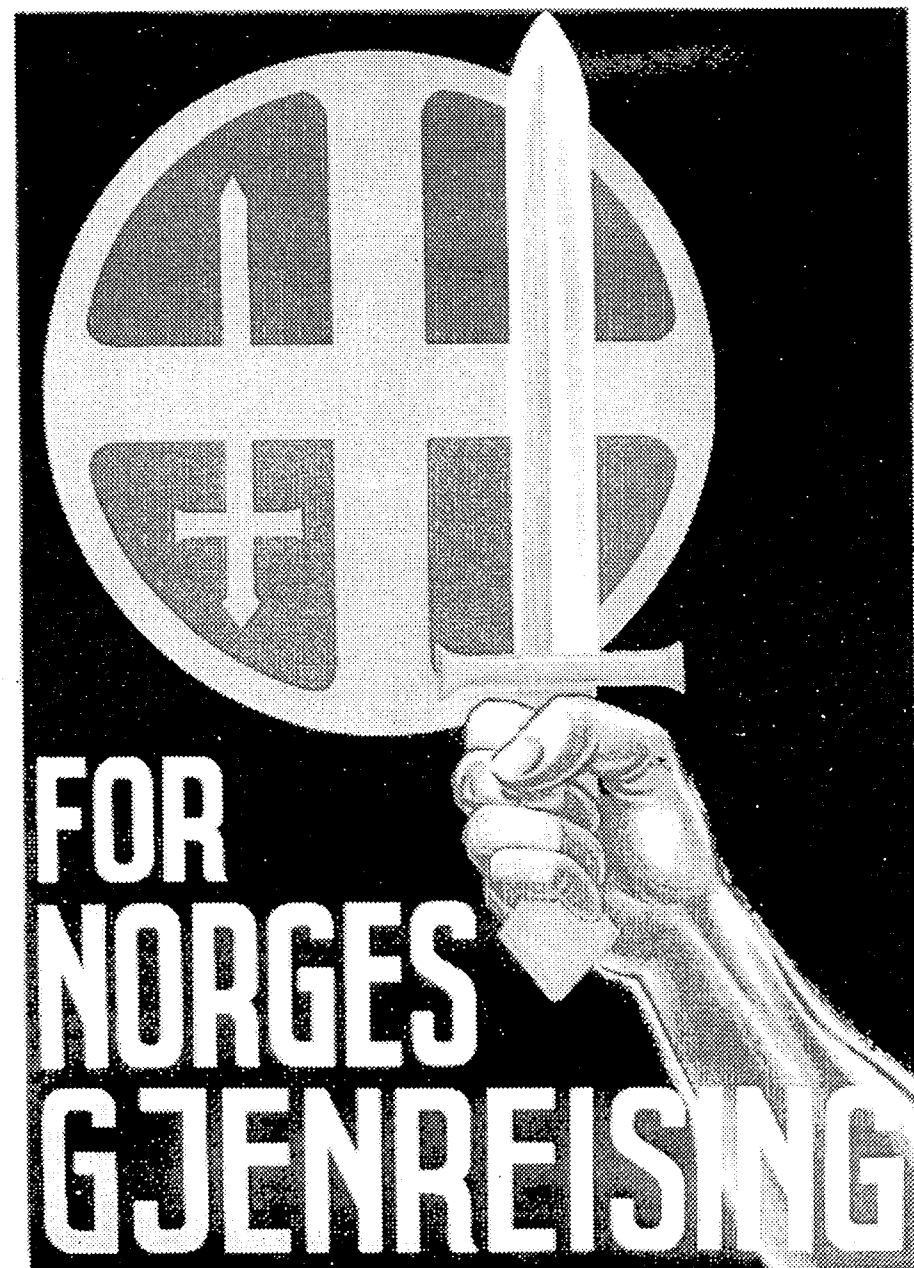
NS sitt mangesidige vesen har betydning for arkeologiens rolle og status som ideologisk bærekraft. Det var de kjempende kreftene innafor partiet som til enhver tid bestemte balansen mellom de ideologiske elementene som styrte utforminga av den politikk som ble ført. Nasjonalsosialismen har ofte blitt betrakta som en en-

hellig ideologisk retning. Denne unyanserte måten å betrakte NS's politikk på, skyldes trolig at det er en ideologi som har blitt offisielt fordømt. I de verkene som har behandla NS sin politikk og ideologi, er det i første rekke fokusert på NS's forhold til ikke-NS medlemmer. Ved å fokusere på konflikter som fantes innafor NS, framstår arkeologiens plass i dette politiske landskapet på en klarere måte.

Sjøl om det innen partiet kan påvises en fraksjonering mellom hovedretningene **nasjonalisme** og **pan-germanisme**, var det den nasjonalistiske sida som sto sentralt innafor NS både før og under okkupasjonen. Den pan-germanistiske retningen fikk fotfeste først etter okkupasjonen. Den ble i hovedsak utvikla innafor SS, og var hele tida assosiert med denne organisasjonen. Pan-germanismens ideologiske fundament var tuffa på en biologisk tenkemåte, og i kjølvannet av denne fulgte «rasespørsmålet». Sverre Riisnæs, NS sin fremste pan-germanistiske talsmann, hevdde at det avgjørende er «folkeætten» og «rasen».

Nasjonalismen spilte en stor rolle innen NS, og dens ivrigste forsvarer var Rikspropagandasjef, seinere minister Gulbrand Lunde. I forordet til en samling av hans taler heter det at «drivkraften i hans innsats» er en «trang til å finne fram til det norske og det nasjonale».

Den nasjonale profilen kom spesielt godt til uttrykk gjennom forkjærligheten for nasjonale symboler og romantisering og heroisering av norsk historie og forhistorie. Det er innafor disse politiske rammene fortida omformes i NS sin smeltedigel og blir et politisk kampvåpen. Dette kan medføre at arkeologi og historie overskrider grensa fra å være teoretiske betraktninger om fortida, til å bli en del av en politisk ideologi med praktiske siktemål.



Hjulkors og vikingtidsverd. Plakat med Rikshirdmerke. Illustratør: Kaare Sørum. Fra Jensen og Dahl (1988): Parti og plakat NS 1933-1945.



1. Plakat med Rikshirdmerke. Illustratør: Kaare Sørum.
2. Parti og plakat NS 1933-1945.

I denne perioden ble solkorset introdusert som et forhistorisk symbol, og de norske kongsfargene rødt og gult ble gjort til partiets egne. Etter forbilde fra de middelalderse kongene bygde Quisling opp en hird og «heil og sæl» ble tatt i bruk som en gammel norsk hilsen. Beviset for dette ble funnet i norske kunstneres Snorre-illustrasjoner. Det ideologiske rammeverket omkring Quislings politikk kan illustreres med følgende sitat:

«Jeg vokste opp i en trang fjelldal som den gang ennu var et vilt landskap hvor der bodde kanskje til dels ville folkeferd. Jeg vokste opp mellom vikinggraver, mellom bibelhistorie og saga».

Kristendom, saga og forhistorie ble ikke bare Quislings livsfundament, men en nerve i hele partiet. Hver pinse fra 1935 avholdt NS hovedstevner i nasjonalparken på Borre, og under krigen utvikla disse sammenkomstene seg til store propagandaforestillinger hvor gravhaugene i parken og middelalderkirka på Borre danna den historiske ramma rundt. I samme ånd ble partiets årlige riksmøter lagt til Olsok, og avholdt i Trondheim, Stavanger og Oslo. Begivenhetene ble alltid avslutta på historiske steder som Stiklestad, ved Hafrsfjord og på Akershus slott. I sine taler knytta Quisling ubeskjedent linjer bakover til forhistoria, og han minnet sine tilhengere om NS's rolle som viderefører av Olav Haraldssons, Olav Trygvassons eller Harald Hårfagres verk.

På jakt etter det «norske» og det «nasjonale» søkte minister Gulbrand Lunde bakover i tid, til vikingtid og høymiddelalder, med riksamlinga som et høydepunkt. Viktig for han var det også å påpeke at det i middelalderen:

«.....satt norske konger på Skottlands trone og i nesten 400 år hersket norske konger over Irland. Gangar Rolv som var

konge av norsk byrd, grunnla et rike i Normandie som var så mektig at det erobret England. Og nordmennene grunnla riker og kolonier også ellers i verden, i syd-Italia og i Afrika, og kom på sine ferder helt til Amerika.» (Tale på Hafrsfjorddagen 18.07.1941)

Lunde antyda også at:

«...nordmenn grunnla et rike i Russland som ble forløperen for det russiske riket». (Tale på landsorganisasjonens skole 05.02.1942).

Veien til gjenreisning måtte i følge Lunde skje ved å sikre folks «nasjonale egenart». Derfor måtte NS sin «viktigste oppgave» være å «vekke de nasjonale krefter i folket». Med det mente han å «blåse nytt liv i den norrøne folkeånd» (Tale i Nasjonalteateret 01.02.1942). Norges storhet lå i historia, og det var i følge Lunde, NS sin oppgave å gjøre den synlig for folk:

«Våre forfedre hadde sin gode kultur, de hadde sin store kultur. Vi finner den bl.a. i våre bondegårder, i gamle kongesagaer, i Eddakvad og våre folkeeventyr, våre folkeviser og vår musikk.» (Tale på landsorganisasjonens skole 06.02.1944).

Snorre Sturlasson var, i følge Lunde, «Norges største åndskjempe». Vi kan, erklærte Lunde, «tenke oss et åndsliv uten hvilken som helst av våre store menn, men ikke uten Snorres». Lunde understreket viktigheten av å lære om Norges storhet i vikingtid og høymiddelalder:

«Vi kan lære av denne storhet, at noe slikt kan hende en gang til. Vårt folk har fremdeles evner og krefter som kan utløses i byggende og skapende arbeid.» (Tale på Snorre-stevnet i Tønsberg 23.09.1941).

I september 1941 reiste NS en Snorre-bauta på Nisseberget i Oslo. En begivenhet som understreker partiets Snorre dyrkelse, kraftnasjonalisme og norrønt svermeri. Som en konsekvens av fokuse-

ringa på vikingtid og høymiddelalderens antatte geografiske grenser og ekspansjonskapasitet ble «livsromsproblematikken» en uunngåelig videreføring. Med utgangspunkt i saga og forhistorie tok Lunde til orde for at det norske «livsrom» måtte knyttes til vikingtida, og det han kalte «Norgesvelde». Han påsto at Norge hadde historisk rett til «Norskehavet og de øyene som omkranset det» og til området «langs normanskysten, det nåværende Murmansk til Kvitsjøen» (Foredrag i NRK 21.09.1940). I samme foredrag tok han også til orde for å avskaffe Kiel-traktaten slik at Island, Færøyene og Grønland kunne komme under norsk styring.

NS's og Lundes holdning til fortida, særlig vikingtida og høymiddelalderen, er utprega romantisk, ukritisk og idealiserende. I tillegg til hans kronologiske krumspring er hans argumentasjon slagordsprega og lite analytisk. Historie blir propaganda og premiss i en politisk snuoperasjon som etterstreber fortida som ideal. De politiske implikasjoner av Lundes argumentasjon er å akseptere at antatte forhistoriske rettigheter kan gjøres krav på i ettertid. Et slikt syn gir både kildekritiske og politiske ettertanker.

Ordene og tingene

26.mars 1933 ble det første departement for folkeopplysning og propaganda oppretta i Tyskland, og det var Joseph Goebbels og «Nationalsozialistische Deutsche Arbeiterpartei» (NSDAP) som var dets grunnleggere. NSDAP brukte alle virkemidler, radio, film, kunst, ulike former for utstillinger og plakater for å påvirke og kontrollere folks meninger. Formidlingsstilen var kort og slagordsprega, og de politiske problemene ble satt inn i en svart-hvit relasjon, uten rom for grunnleggende analyser og funderinger. Formidlingsformens enkle og slag-



I forbindelse med NS' 8. riksmøte ble det arrangert en Hirdutstilling i Oslo. Illustratør: Eugene Rygel. Fra Jensen og Dahl (1988): Parti og plakat NS 1933-1945.

ordsprega språkform, og den uproblematisk, polariserte tenkinga, appellerte til følelsene framfor fornuften. Målgruppa var massene, anti-intellektuelle som ikke etterlyste dype politiske redegjørelser, men prangende ord og fengslende visuelle uttrykk. Propaganda er emosjonell manipulasjon.

Arkeologiens politiske skjebne i NS sin propagandakultur kom spesielt til uttrykk i de mange propagandaplakatene som ble laga i partiets regi i åra fra 1933 til 1945. Av 162 illustrerte plakater, er 133 prega av ett eller flere forhistoriske symboler. Sammenblandinga av flere symboler forekommer på ialt 18 plakater fra denne tida. Solkorset, eller hjulkorset etter arkeologisk terminologi, er NS's mest benytta forhistoriske symbol. Det forekommer på ialt 49 plakater. Hjulkorset er et vanlig helleristningsmotiv som trolig kan dateres tilbake til bronsealderens periode 2 og 3.

Til tross for kronologiske forskjeller opptrer ulike symboler sammen. De mest utprega eksemplene på slike sammenblandinger finner vi der hvor hjulkorset opptrer sammen med sverdmotiv fra vikingtid. Dette motivet forekommer på ialt 18 plakater. Motiv med runeinspirert skrift forekommer på 17 plakater. I tillegg finnes 17 plakater med motivene sverd, skjold og økser, 6 med vikingtidsinspirerte båter og 1 med stavkirke-motiv.

Den visuelle utforminga av de forhistoriske symbolene har ikke vært tilfeldig, men har skjedd ut fra studier av de aktuelle gjenstandene. Det framkommer at de fleste gjenstander og motiver som er benytta, henter inspirasjon fra vikingtid og tidlig middelalder, den periode Gulbrand Lunde framheva som Norges storhetstid – en periode av forhistoria hvorfra han oppfordra sin samtid å hente idealer (Lundes taler 23.04.1941, 01.02.

ordsprega språkform, og den uproblematisk, polariserte tenkinga, appellerte til følelsene framfor fornuften. Målgruppa var massene, anti-intellektuelle som ikke etterlyste dype politiske redegjørelser, men prangende ord og fengslende visuelle uttrykk. Propaganda er emosjonell manipulasjon.

Arkeologiens politiske skjebne i NS sin propagandakultur kom spesielt til uttrykk i de mange propagandaplakatene som ble laga i partiets regi i åra fra 1933 til 1945. Av 162 illustrerte plakater, er 133 prega av ett eller flere forhistoriske symboler. Sammenblandinga av flere symboler forekommer på ialt 18 plakater fra denne tida. Solkorset, eller hjulkorset etter arkeologisk terminologi, er NS's mest benytta forhistoriske symbol. Det forekommer på ialt 49 plakater. Hjulkorset er et vanlig helleristningsmotiv som trolig kan dateres tilbake til bronsealderens periode 2 og 3.

Til tross for kronologiske forskjeller opptrer ulike symboler sammen. De mest utprega eksemplene på slike sammenblandinger finner vi der hvor hjulkorset opptrer sammen med sverdmotiv fra vikingtid. Dette motivet forekommer på ialt 18 plakater. Motiv med runcinspirert skrift forekommer på 17 plakater. I tillegg finnes 17 plakater med motivene sverd, skjold og økser, 6 med vikingtidsinspirerte båter og 1 med stavkirkemotiv.

Den visuelle utforminga av de forhistoriske symbolene har ikke vært tilfeldig, men har skjedd ut fra studier av de aktuelle gjenstandene. Det framkommer at de fleste gjenstander og motiver som er benytta, henter inspirasjon fra vikingtid og tidlig middelalder, den periode Gulbrand Lunde framheva som Norges storhetstid – en periode av forhistoria hvorfra han oppfordra sin samtid å hente idealer (Lundes taler 23.04.1941, 01.02.

1944). Den gjentatte fokuseringa på våpen og skip indikerer for ettertida et vikingsvermeri, hvor det heroiske og storslåtte overskygger andre sider av samfunnet. Disse ideene gjenfinnes i utstillinga «Normannafolket» som ble åpna på Skansen i Oslo 6. september 1941, og hvor en av hovedattraksjonene var Harald Damsleths billedvev «Asken» som symboliserte Harald Hårfagres samlingsverk.

Rommet og tingene

I Gulbrand Lundes Propagandahåndbok (1942) heter det at stevner og arrangementer bør knyttes til «et tradisjonsrikt sted», eller en «nasjonal minnedag eller festdag». Når det gjaldt arrangementer utendørs hevda Lunde at man «har anledning til å påvirke publikum med de rent ytre midler...Man oppnår bedre resultater ved her å spille mer på de følelsmessige strenger, appellere til fedrelandssinn og sosialfølelse hos tilhørerne».

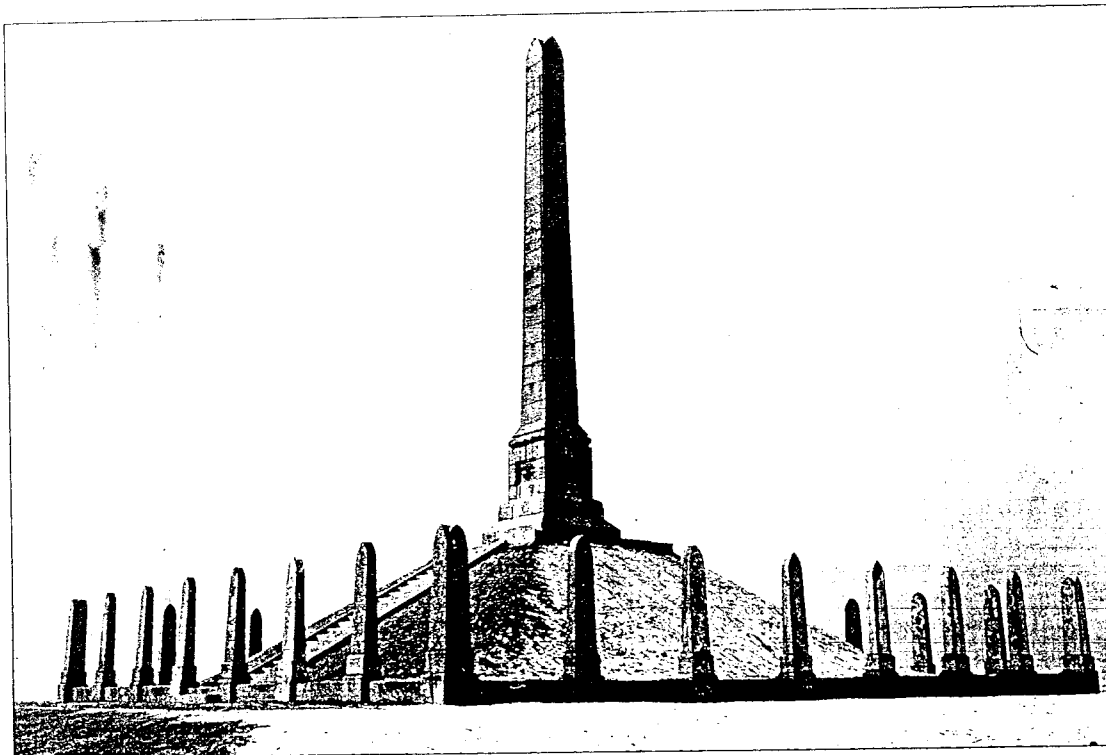
I denne bevisste bruken av forhistoriske monumenter var det særlig Stiklestad, Domkirkeodden ved Hamar og Børre nasjonalpark som ble arena for partiets massemonstringer. NS sitt Olsokstevne ble avvikla på Stiklestad 28.-29. juni 1942, mens Jonsokstevnet ble lagt til Domkirkeodden ved Hamar, med middelalderruinene som ramme rundt arrangementene. Det mest benytta stedet for slike sammenkomster var trolig Børre nasjonalpark hvor ca. 40 gravhauger fra eldre jernalder og vikingtid ga stedet de kulissene NS søkte.

NS's riksmøter var ment å demonstrere samhold, styrke og bredde i bevegelse.

Plakat fra Stiklestadstevnet i 1942.

Illustratør: Kaare Sørum. Fra Jensen og Dahl (1988): Parti og plakat NS 1933-1945.





Prins Oscar besøkte Haraldsstøtta i Hauge-sund ved avdukinga av Riksmonumentet for Norges samling den 18. juli, 1872. Dette var grunnlaget for at NS gjorde 18. juli til offisiell høytidsdag, – en dag som for øvrig var Quislings fødselsdag. Foto: Sverre Bakkevig.

sen, og for å realisere disse målsettingene 'ble' steder med forhistorisk binding benytta for å gi arrangementet de «rette» omgivelser. 28. og 29. januar 1934 ble det første riksmøtet holdt i Oslo. Samme sommer sto Stiklestad for tur, og i 1935 Hafrsfjord og Stavanger, i 1936 Oslo og i 1937 en stormønstring på Hamar som ble gjentatt samme sted i 1938 og 1939. Det skulle ta tre år før Quisling innkalte til nytt riksmøte i Oslo i 1942.

Et annet eksempel på vikingtida og riksamlingas betydning for NS sitt ideologiske rammeverk var feiringa av Hafrsfjord-slaget den 18. juli, en dato som etterhvert ble en offisiell høytidsdag til erstatning både for 1. og 17. mai. Den 18. juli har opprinnelig ingen tilknytning til det antatte slaget i Hafrsfjord, slik

Quisling og hans partifeller syntes å tro. Datoen ble tilfeldig fastsatt i anledning prins Oscars besøk i Hauge-sund ved avdukinga av Riksmonumentet for Norges samling i 1872. At Quisling var født på samme dag ga trolig nazistenes feiring et ekstra innhold.

*

Tida sletter mange spor, men ikke alle. Manipulering med en verden som framstår så fragmentarisk som forhistoria, kan falle fristende for de som finner sympati for de idealer som har blitt til-lagt den. Ideal, myter, sannheter og halvsannheter rundt vikingtida er mange, og arkeologer og fortidsforskere må trolig ta ansvaret for at noen av disse fort-satt lever både i og utfor fagmiljøet.

Når vi nå på slutten av dette århundret igjen aner konturene av de ulike idealer og mål som gjenspeiles i det politiske landskapet er det all grunn til å rope et varsko – skape en bevissthet om at fortida ikke bare er noe som eksisterer i kraft av seg sjøl. Den lever i oss, rundt oss og til tider foran oss, og står på den måten alltid i fare for på nytt å bli innlemma i en politisk strategi hvor fagets regler og normer overskrides, glemmes og mis-brukes.

VITENSKAP SOM POLITIKKENS HJELPENDE HÅND

Den tyske kulturpolitikken var delt i to fraksjoner som hadde fellestrekk med den pan-germanistiske og den nasjonalistiske oppdelinga av NS. Maktkampens interne stridigheter førte til vekslende vektlegging av de ulike ideologiske retningene, men til slutt ble det Himmlers pan-germanisme som skulle komme til å dominere «Det tredje rikets» kulturpolitikk. Med pan-germanismen som utgangspunkt ble all kulturhistorisk forskning organisert i Ahnenerbe, en organisasjon med kontorer, underavdelinger og forskere innfor hele det okkuperte Europa.

Ahnenerbes hovedoppgave var å studere ulike sider ved «germanernes» historie og forhistorie. De forskjellige fagområdene ble inndelt i «Arbeitskreise» – arbeidsområder for forhistorie, historie, etnologi, raselære, rettslære, slektskunnskap og mønstrelære. Foruten de humanistiske fagområdene ble også naturvitenskap og medisin trukket inn i Ahnenerbes virksomhet.

Innafor stiftelsens statutter skulle Ahnenerbe særlig vektlegge forskning om «område, ånd, gjerning og arv til den nordlige grenen av den indogermanske rasen». Dette forskingsmålet må sees i sammenheng med ideen om at den germanske kultur og «rase» representerte en overlegenhet, og påstanden om at den hadde sin opprinnelse i den nordlige delen av Tyskland og i Skandinavia. Som en del av SS's politiske nettverk bygde Ahnenerbes faglige

siktemål på pan-germanistiske betraktninger som bl.a. fant sin støtte i den tyske arkeologen Kossinnas teorier om den indogermanske rasen.

Ahnenerbe var involvert i arkeologisk arbeid både i Norge og i resten av Europa. De arkeologiske undersøkelsene var teknisk sett tilfredsstillende, men motivene var styrt av SS sin politiske strategi. I Ahnenerbe deltok flere av datidas ledende arkeologer. I Norge finner vi, foruten professor i geografi Hans Schwalm, de seinere professorene i arkeologi, Herbert Jankuhn og Ernst Sprockhoff. En viktig målsetting for Ahnenerbe var å overta større arkeologiske prosjekter og utgravinger for sjøl å kunne detaljstyre forskinga i samsvar med nazismens egen ideologi. Jankuhns utgravinger i Hedeby i Schleswig-Holstein var et av Ahnenerbes større arkeologiske prosjekter.

Jankuhn og de andre arkeologene som var tilknyttet Ahnenerbe, søkte «germanernes» spor flere steder i Europa. I 1942-43 var Jankuhn i Sør-Russland og Kaukasus på jakt etter «germansk» bosetting. I denne sammenheng ble gjenstander og ulike typer arkeologisk materiale brakt til Tyskland. Jankuhn ønska å overta utgravningene i daværende Sovjetunionen, slik at han ved hjelp av det arkeologiske materialet kunne legge grunnen for tyskeres kolonialisering østover, og i neste omgang gi krigshandlingene i området en vitenskapelig legitimering.

Ved siden av Jankuhn og hans «Sonderkommando» opererte også andre grupper fra Ahnenerbe i områdene i øst. De tok ikke bare med seg museumsgjenstander med antatt «germansk» opprinnelse, men hele biblioteker og kunstsamlinger. Dette kan bekreftes gjennom bevarte dokumenter som tillot konfiskering av polsk og jødisk eiendom.

Undersøkelsene av tidlig «germansk» bosettingsmønster, særlig i de tyske grenscområdene, la viktige premisser for Himmlers politiske program. Himmler hadde tidligere vært bonde og betrakta den tyske bondestand som grunnlegger av «det gode» i «germanitum». Han mente at det hadde vært en tradisjon gjennom tysk bondehistorie at bøndene, ved siden av å dyrke jorda, forsvarte den med våpen. Himmler ønska å gjenoppta denne praksis for å få «Lebensraum» i øst. «Livsrom» var et sentralt begrep i det nazistiske politiske program, og det ga grunnlag for okkupasjonsstrategi og imperialisme. For å etterfølge sine forfedre fra folkevandringstida og middelalderen skulle «Die Werbauer» (krigsbønder) bosette seg i områder som nå var bosatt av slaver.

Datering og klassifisering av boplasser reflekterer andre politiske strategier hvor fortida ble benytta som legitimeringsgrunnlag og våpen i kampen om nytt land. Slike krav bygde på påstander om at de germanske stam-

NS HJELPENDE HÅND

istiske betraktninger i støtte til den tyske teoretiseringen om den tyske kultur.

I Norge ble det etablert museer og i resten av landet ble det gjennomført undersøkelsesarbeid og utgravinger. I Norge ble det etablert museer og i resten av landet ble det gjennomført undersøkelsesarbeid og utgravinger.

I Norge ble det etablert museer og i resten av landet ble det gjennomført undersøkelsesarbeid og utgravinger.

Ved siden av Jankuhn og hans «Sonderkommando» opererte også andre grupper fra Ahnenerbe i områdene i øst. De tok ikke bare med seg museumsgjenstander med antatt «germansk» opprinnelse, men hele biblioteker og kunstsamlinger. Dette kan bekreftes gjennom bevarte dokumenter som tillot konfiskering av polsk og jødisk eiendom.

Undersøkelsene av tidlig «germansk» bosettingsmønster, særlig i de tyske grenseområdene, la viktige premisser for Himmlers politiske program. Himmler hadde tidligere vært bonde og betrakta den tyske bondestand som grunnlegger av «det gode» i «germanitum». Han mente at det hadde vært en tradisjon gjennom tysk bondehistorie at bøndene, ved siden av å dyrke jorda, forsvarte den med våpen. Himmler ønska å gjenoppta denne praksis for å få «Lebensraum» i øst. «Livsrom» var et sentralt begrep i det nazistiske politiske program, og det ga grunnlag for okkupasjonsstrategi og imperialism. For å etterfølge sine forfedre fra folkevandringstida og middelalderen skulle «Die Werbauer» (krigsbønder) bosette seg i områder som nå var bosatt av slaver.

Datering og klassifisering av boplasser reflekterer andre politiske strategier hvor fortida ble benytta som legitimeringsgrunnlag og våpen i kampen om nytt land. Slike krav bygde på påstander om at de germanske stam-

ene hadde vært de første som brakte sivilisasjonen til områder som tidligere var bebodd av nomadiske slaver, eller at de tidligere boplassene tilhørte «Untermenschen» som var underlagt de tilflyttende germanerne. Undersøkelsene i Biskupin er et eksempel på en slik strategi. Her avviste arkeologer fra SS polske arkeologers konklusjon om at innbyggerne i Biskupin hadde forlatt området av naturlige årsaker; i stedet skriver Schleif (1942) at den kraftige ekspansjonen mot syd beviste at «germaneren» var militært og fysisk overlegne de som var fordrevet. I en liknende polemikk mot tjekkisk arkeologi konkluderte Leonard Franz (1938), at «germanerne» hadde vært bosatt i landet i århundrer før slaverne. Himmler benytta arkeologiske undersøkelser som et redskap for å påvise «germanernes» påståtte storhet og makt gjennom tidene, og de resultater som framkom var ment å være en vitenskapelig legitimering for nazismens ekspansjonstrang og imperialistiske politikk.

I 1942 ble «Germanische Leitstelle Norwegens» grunnlagt, og Ahnenerbe hadde dermed fått fast kontor i Gestapos hovedkvarter på Victoria terrasse i Oslo. Kontorets leder, geografiprofessor Hans Schwalm og hans medarbeider, major og seinere arkeologiprofessor Ernst Sprochoff hadde både Norge og Danmark som arbeidsområde.

En viktig del av Ahnenerbes virk-

somhet var bygge opp et kontaktnett med norske forskere, et arbeid som brøt fullstendig sammen. De øvrige arbeidsoppgavene besto i å beskytte kulturminner mot militære ødeleggelser, overvåke museumstjenesten, drive kulturpolitisk skolering og etablere et fotografisk arkiv over de viktigste oldsakene. Dette arkivet skulle ha sin plass i Tyskland. Oldsaksamlingens fotograf sørget for at effektueringa gikk langsomt.

Ahnenerbes arkeologiske virksomhet var politisk målretta, fagimperialistisk, propagandistisk og underordna den nazistiske ideologien og de «rase-teoretiske» betraktninger den bygde på. Ahnenerbes virksomhet må sees i lys av den pan-germanistiske målsettinga om å samle alle «germanerne» i ett rike. For realiseringa av dette målet ble arkeologi en viktig støttepilar som kunne gi de politiske handlingene en teoretisk legitimering. Vitenskapen og forskningas sannhetsideal har trolig vært bærekrafta i Ahnenerbes virksomhet, sjøl om de beskrev en fortid som trolig aldri har eksistert. I siste instans var det ikke arkeologiens innhold som var vesentlig for Ahnenerbe, men arkeologi og vitenskap som sannhetsbærere, og den materialrikdom faget forvalta som et nødvendig premiss i dokumenteringa av de påstander som ble framsatt.

LITTERATUR

Bollmus, R.1970: *Das Amt Rosenberg und seine Gegner. Studien zum Machtkampf im nationalsozialistischen Herrschaftssystem.* Stuttgart.

Blindheim, C.1985: De fem lange år ved Universitetets Oldsaksamling. *Viking XLVIII*, s.27-43.

Dahl, H.F.1990: *Vidkun Quisling – en fører blir til.* Aschehoug & Co, Oslo.

Hagen A.1986: Arkeologi og politikk. *Viking XLIX*, s.269-278.

Jensen, T.B. & Dahl H.F.1988: *Parti og plakat. NS 1933-1945.* Det Norske Samlaget, Oslo.

Kater, M.H.1974: *Das «Ahnenerbe» der SS 1935-1945. Ein Beitrag zur Kulturpolitik des Dritten Reiches.* Deutsche Verlags-Anstalt, Stuttgart.

McCann, W.J.1990: «Volk und Germanentum»: the presentation of the past in Nazi Germany. *The Politics of the Past.* Unwin Ltd, London.

Myhre Nordenborg, L. 1994: Arkeologi og politikk. En arkeopolitisk analyse av faghistoria i tida 1900-1960. *Varia 26.* Universitetets Oldsaksamling, Oslo.

Sørensen, Ø. 1990: *Hitler eller Quisling. Ideologiske brytninger i Nasjonal Samling 1940-1945.* J.W.Cappelens Forlag A/S, Oslo.